
云海服务器YH系列 **IPMI** 用户手册

V1.0

目录

云海服务器 YH系列 IPMI 用户指南	1
概述.....	3
第一章 配置 IP 地址	4
1.1 在 BIOS 中设置管理 IP	4
1.2 使用 IE 浏览器通过 IPMI 访问服务器.....	4
第二章 IPMI 的主页	5
2.1 System Information	5
2.2 Server Health	6
2.3 Configuration	8
2.4 Remote Control	22
2.5 Virtual Media.....	33
2.6 Maintenance	34
2.7 Miscellaneous.....	37

概述

本文将向您概要介绍云海服务器系统管理平台的各项功能。以下场景按不同的功能区进行了划分，并且我们要求您按照我们指定的顺序完成这些场景。由于一部分场景执行条件取决于是否已成功地完成先前的场景，这将有助于确保您能顺利地在场景之间进行切换。

该管理平台支持以下功能：

- 支持 IPMI2.0
- 串行局域网
- KVM over LAN
- 局域网警报—SNMP 陷阱
- 事件日志
- X 总线并行接口的 I/O 扩展
- 多 ADC 输入,模拟和数字视屏输出
- 支持 DDR2 SDRAM 内存帧的缓冲区,数据存储和固件升级
- 支持 SPI 闪存主机 BIOS 和固件引导程序
- 简化媒体独立接口(RMII)
- 操作系统独立性
- 通过 IPMI 检测远程硬件健康,只要功能包括如下:
 - 温度检测
 - 风扇速度检测
 - 电压检测
 - 电源状态检测,机箱入侵检测
 - 远程电源控制,断电或系统重启等
 - 远程访问基于文本,图形为基础的系统信息,包括配置 BISO 和操作系统
 - 远程管理工具/应用软件
- 通过远程访问/重定向控制台提供网络安全管理,主要功能包括:
 - 增强用户身份验证
 - 支持加密,使密码配置安全性增强,以保护通过串行局域网的敏感数据传输
- 支持下列管理工具:
 - IPMIView
 - 命令行界面
- RMCP+协议支持

第一章 配置 IP 地址

1.1 在 BIOS 中设置管理 IP

1. 在系统开机时按键进入 BIOS。
2. 选择 IPMI 菜单中的 BMC network configuration 选项。
3. 把 update IPMI LAN configuration 菜单改为 YES。
4. Configuration Address source 选项下，Static 是手动获取 IP 地址，DHCP 是自动获取 IP 地址。建议选择手动输入 IP 地址，子网掩码和网关。
5. 一旦 IP 地址，子网掩码和网关设置完成，进入 Exit 菜单。选择 Save Changes and Exit，按回车保存更改退出 BIOS。

1.2 使用 IE 浏览器通过 IPMI 访问服务器

1. 选择连接 IPMI 网络端口。
2. 选择一台计算机连接到同一网络中，并打开浏览器。
3. 在浏览器中输入要连接到服务器 IPMI 的 IP 地址。
4. 一旦连接，登录屏幕如下显示：



一旦你连接到远程服务器，屏幕会有下面的显示

1. 将你的用户名输入到“Username”中；
2. 将你的口令输入到“Password”中；
3. 点击“Login”。

注意：系统默认的用户名和密码是“ADMIN”和“ADMIN”。

第二章 IPMI 的主页

2.1 System Information

登陆系统后，进入控制界面，控制界面主页如下：



该页面包含了 IPMI 主要子栏（顶），在选项窗口（左）和主要显示区（右）

1. IPMI 主要子栏（顶）包含一下内容：

System Information	此项包含一般系统信息。
Server Health	此项将告诉您服务器健康状况的有关数据。
Configuration	此项配置不同的设置，如警报，用户或网络等。
Remote Control	此项可让您操作远程服务器上的业务。
Virtual Media	此项可让你挂载本地的软驱或镜像文件。
Maintenance	此项维护 IPMI 设备，如更新固件或重置的 IPMI 设备。
Miscellaneous	此项执行其它各种功能。

2. 选项窗口（右上）包含以下选项：

Refresh Page	点击此图标刷新页面。
Logout	点击此图标即可注销登陆。

3. 主要显示区（右）包含以下内容：

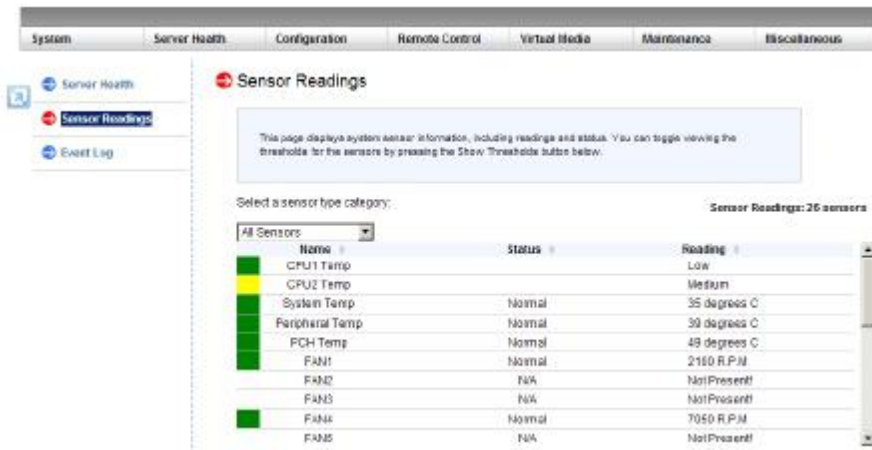
Firmware Revision	此项显示固件版本。
Firmware Built Time	此项显示固件的日期和时间。
IP address	此项显示连接 IP 地址。
MAC address	此项显示 IPMI 网卡 MAC 地址。

2.2 Server Health

点击菜单栏中的“Server Health”图标，屏幕将显示下图：

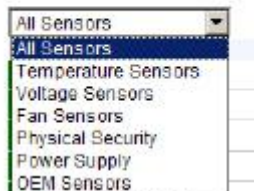


服务器健康读数传感器，读取传感器阈值和事件日志。点击左边窗口 Sensor Readings



2.2.1. 各类传感器类型

Select a sensor or type category:



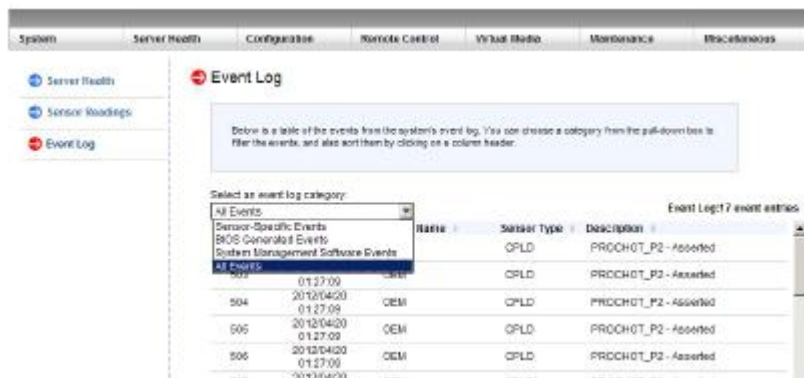
下拉列框包括以下类型：

传感器读数子菜单选项	
ALL Sensors	此项显示所有传感器的读数。
Temperature Sensors	此项显示系统温度。

Voltage Sensors	此项显示了以下项目：CPU 电压，CPU 核心，电压，DIMM（内存）电压，3.3 伏，12 伏，5 伏，1.5 伏的电压。
Fan Sensors	此项显示板载的风扇状态。
Power Supply	此项显示电源事故状况。
OEM Sensors	CPU 温度状态

2.2.2 事件日志

在选项窗口选择“Event Log”，然后在下拉式菜单选中该项目的事件日志分类，下面的事件日志类别将显示如下画面：



Sensor-Specific Events	此项显示传感器特定事件的事件日志。
BIOS-Generated Events	此项显示的是 BIOS 事件生成的事件日志。
System Management Software Events	此项显示的是管理软件的系统事件日志。

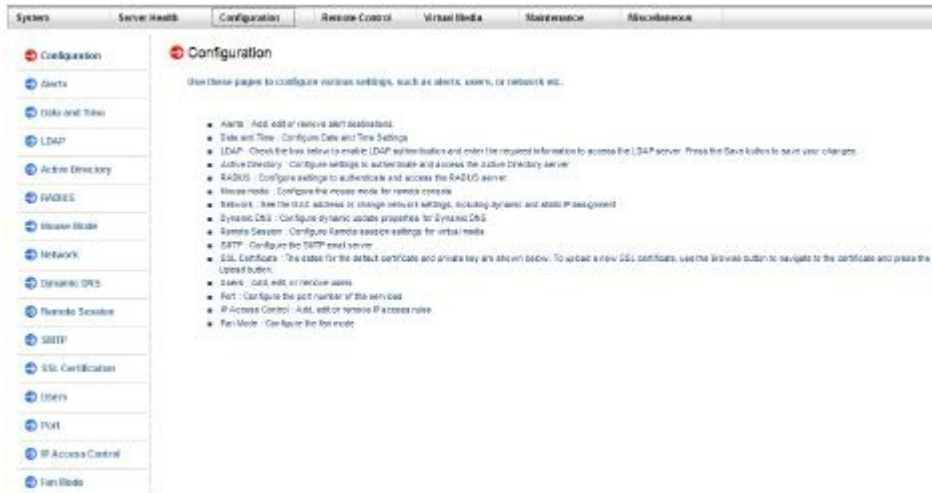
选择一个事件日志类别，屏幕上会出现如下所示的事件日志状态列表



Event ID	此项显示事件 ID。
Time Stamp	此项显示事件发生的时间。
Sensor Name	此项显示发生事件的传感器（设备）的名称。
Sensor Type	此项显示事件类型。
Description	此项提供了一个简要的事件说明。

2.3 Configuration

点击菜单栏中的“Configuration”图标，屏幕将显示下图：

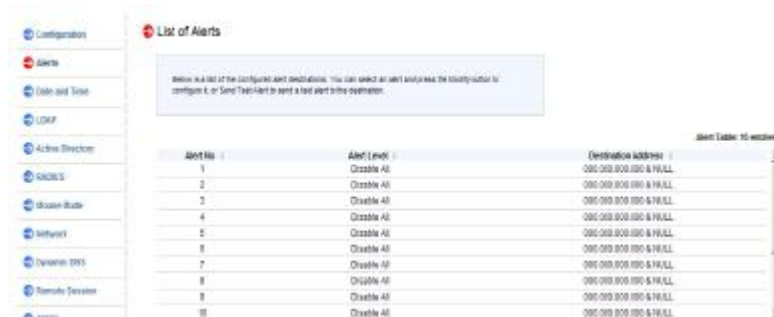


配置子项包含左边窗口和右边主窗口中显示的选项。选择一个配置菜单：

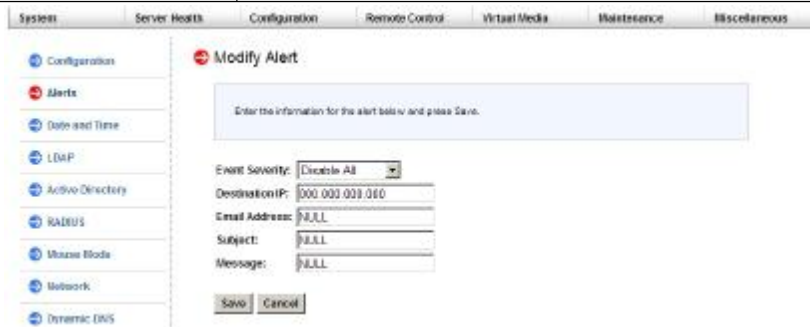
Alerts	添加，编辑或删除警报发往地址。
Date and Time	设置时间和日期。
LDAP	配置验证和来访的 LDAP 服务器。
Active Directory	配置设置进行身份验证和访问 Active Directory 服务器
RADIUS	配置验证和来访的 RADIUS 服务器。
Mouse Mode	配置鼠标模式。
Network	查看 MAC 地址或更改网络设置，包括动态和静态的 IP 分配。
Dynamic DNS	配置动态更新的 DNS。
Remote Session	配置远程会话。
SMTP	配置 SMTP 电子邮件服务器。
SSL Certification	查看默认证书和私钥，或上传 SSL 证书。
Users	添加，修改或删除用户。
Port	配置远程连接对外端口
IP Access Control	配置 IP 访问规则，通过修改按钮来设置 IP 访问策略
Fan Mode	配置风扇转速模式

2.3.1 配置 Alerts

在左边选项窗口或主显示区点击“Alerts”图标，屏幕将显示下图：



Alert No	此项是警报清单编号。
Alert Level	此项显示的是每个警报的级别。
Destination Address	此项显示的是发生警报的目标地址。
Modify	点击此图标修改或配置选中的警报。
Send Test Alert	点击此图标用于测试警报发送到目标邮箱。
Delete	点击此图标删除选中的警报。



修改提醒，请输入所需的信息：

- Event Severity: 此项可以让你如何进行分类或标签警报。
- Destination IP: 此项可以让您指定服务器的 IP 地址。
- Email Address: 此项允许您指定电子邮件地址。
- Subject: 此项允许您指定电子邮件主题。
- Message: 此项可以给本次警报做一个简单的说明。

2.3.2 配置 Date and Time

在左边选项窗口或主显示区点击“Date and Time”图标，屏幕将显示下图：



Time Zone	此项选择您的服务器所在的时区。
NTP Enable	此项选择您是否要开启 NTP 服务器。
Primary NTP Server	此项填写首选 NTP 服务器的 IP 地址。
Secondary NTP Server	此项填写备选 NTP 服务器的 IP 地址。
Date	此项选择日期。
Time	此项填写时间。

2.3.3 配置 LDAP

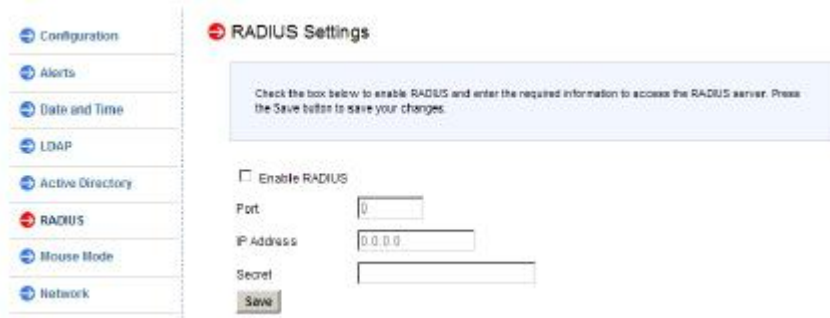
在左边选项窗口或主显示区点击“LDAP”图标，屏幕将显示下图：



Enable LDAP Authentication	选中此项启用 LDAP 认证。
LDAP uthentication	通过 SSL 支持 LDAP 身份验证
Port	在此项输入 LDAP 的目标端口。
IP Address	在此项输入 LDAP 的目标 IP。
Bind Password	在此项输入进入 LDAP 的安全密码。
Bind DN	在此项输入 LDAP 的端口域名。
Search Base	此项用户可以指定区域搜索文件。

2.3.4 配置 RADIUS

在左边选项窗口或主显示区点击“RADIUS”图标，屏幕将显示下图：



Enable RADIUS	选中此项启用 RADIUS 认证。
Port	在此项中输入RADIUS 的目标端口。
IP Address	在此项中输入 RADIUS 的目标 IP。
Secret	在此项中设定密码访问 RADIUS服务器

2.3.5 配置 Mouse Mode

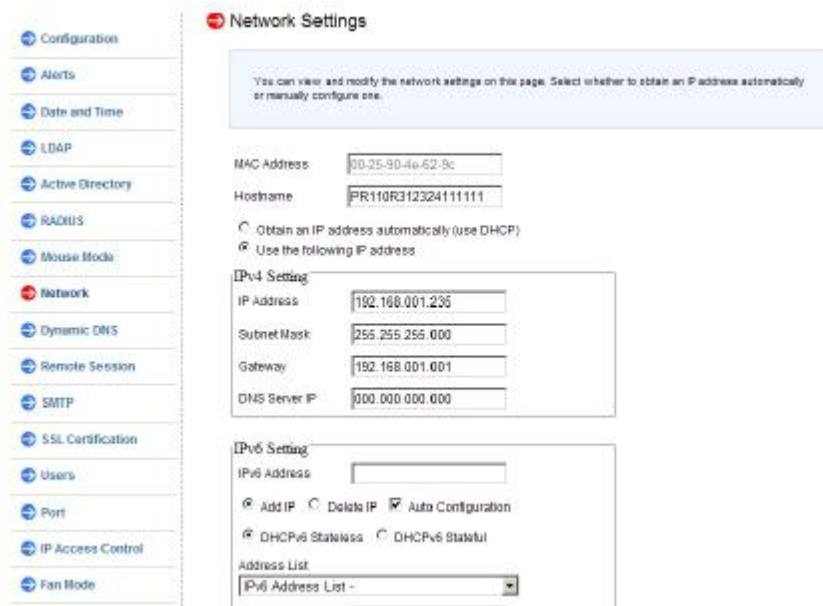
在左边选项窗口或主显示区点击“Mouse Mode”图标，屏幕将显示下图：



Set Mode to Absolute	选中单选按钮，使用 Windows 操作系统下的绝对模式。
Set Mode to Relative	选中单选按钮，使用 Linux/Unix 操作系统下的相对模式。
Single Mouse Mode	选中单选按钮，使用单鼠标模式

2.3.6 配置 Network

在左边选项窗口或主显示区点击“Network”图标，屏幕将显示下图：



MAC Address	此项显示网络中的 MAC 地址。
Hostname	主机名称
Obtain an IP address automatically (use DHCP)	点击此单选按钮，服务器将通过 DHCP 服务器自动获得 IP 地址。
Use the following IP IPv4	点击此单选按钮，你将选择通过下面选项手动配置你的服务器配置 IPv4 网络，如 IP、子网掩码、网关、DNS 服务器等。
IP Address	此项配置 IPMI 的 IP 地址。
Subnet Mask	此项配置子网掩码。
Gateway	此项配置默认网关。
DNS Server IP	此项配置 DNS 服务器。
IPv6	配置 IPv6 网络相关配置
VLAN	配置 VLAN 虚拟网络
Lan Interface	选择远程网络输出模式
RMCP Port	配置用户选择所需的 RMCP（远程邮件检查功能）端口

2.3.7 配置 Dynamic DNS

在左边选项窗口或主显示区点击“Dynamic DNS”图标，屏幕将显示下图：

Dynamic Update Enable	点击此单选按钮，启动动态更新。
Dynamic Update Disable	点击此单选按钮，关闭动态更新。
Dynamic DNS Server IP	选择启动动态更新，在此项输入动态 DNS 服务器的 IP。
BMC Hostname	在此项输入 BMC 的主机名。
TSIG .Key File	此项上传 TSIG 密钥文件。
TSIG .Private File	此项上传 TSIG 私钥文件。

2.3.8 Remote Session

在左边选项窗口或主显示区点击“Remote Session”图标，屏幕将显示下图：



Auto Attach	选择自动连接启动虚拟媒体，并使它每次连接时都使用该设备或 ISO 文件。
Attach	选择连接启动虚拟媒体，并使它可远程访问。
Detach	选择禁用虚拟媒体重定向。

2.3.9 SMTP

在左边选项窗口或主显示区点击“SMTP”图标，屏幕将显示下图：

SMTP SSL Auth	此项启用 SMTP 的 SSL 验证支持。
SMTP Server	此项输入 SMTP 服务器的 IP。
SMTP port Number	此项输入 SMTP 服务器的端口号。
SMTP user Name	此项输入 SMTP 服务器的用户名。
SMTP Password	此项输入 SMTP 服务器的密码。
Sender's Address	此项输入发件人地址。

2.3.10 SSL Certification

在左边选项窗口或主显示区点击“SSL Certification”图标，屏幕将显示下图：



Certificate Valid From	此项显示证书生效日期。
Certificate Valid Until	此项显示证书有效截止日期。
New SSL Certificate	此项用户可以选择新的 SSL 证书。
New Private Key	此项用户可以选择新的私钥。

2.3.11 Users

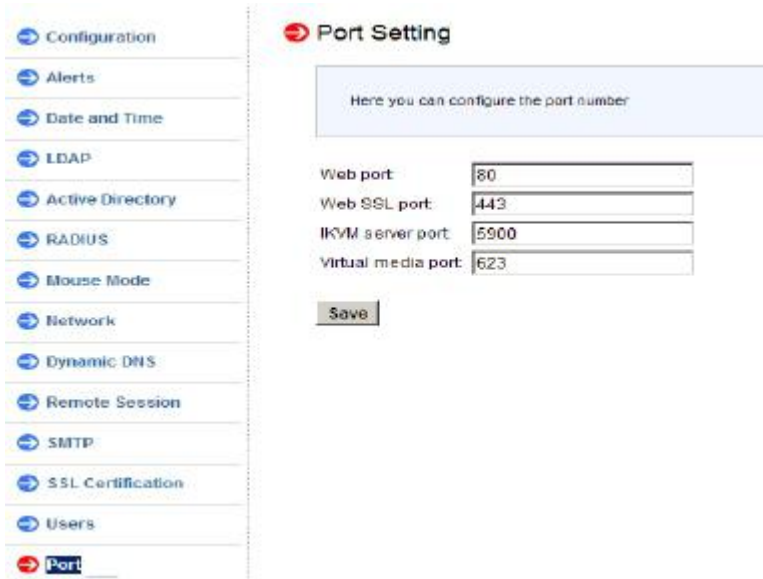
在左边选项窗口或主显示区点击“Users”图标，屏幕将显示下图：



User ID	此项显示用户 ID。
User Name	此项显示用户名。
Network Privilege	此项显示用户拥有的权限。
Add User	点击此按钮将添加新的用户。
Modify User	选中一个用户时，点击此按钮更改用户信息。
Delete User	选中一个用户时，点击此按钮删除此用户。

2.3.12 Port

在左边选项窗口或主显示区点击“Port”图标，屏幕将显示下图：



Web port	此项配置远程网页对外端口。
Web SSL port	此项配置网页 SSL 端口号。
IKVM server port	此项配置 IKVM 端口号。
Virtual media port	此项配置虚拟媒体对外端口。

2.3.13 IP Access Control

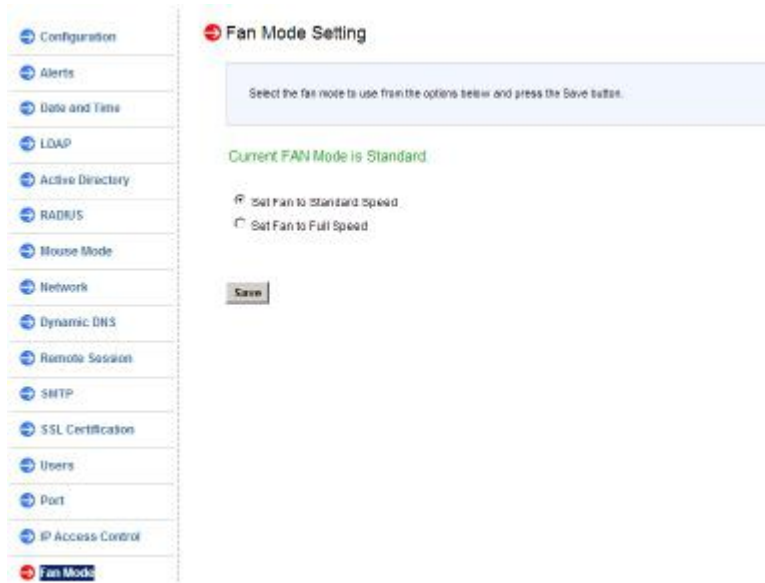
在左边选项窗口或主显示区点击“IP Access Control”图标，屏幕将显示下图：



Enable IP Access Control	选中此项开始配置 IP 访问规则。
Rule NO	此项显示配置 ID。
IP Addr/Mask	此项显示所配置的特定的 IP 地址或一个 IP 地址范围。
Policy	此项显示上述 IP 段是被允许访问或被拒绝
Add	点击此按钮将添加新的规则。
Modify	选中一个 ID 时，点击此按钮更改规则。
Delete	选中一个 ID 时，点击此按钮删除规则。

2.3.14 Fan Mode

在左边选项窗口或主显示区点击 **Fan Mode** 图标，屏幕将显示下图：



Set Fan to Standard Speed	此项设定系统风扇以额定标准转速运行。
Set Fan to Full Speed	此项设定系统风扇以最高全速转速运行。

2.4 Remote Control

单击菜单栏中的“Remote Control”图标，屏幕将显示下图：



Console Redirection	通过 Java 重定向控制台
Power Control	查看服务器的电源状态和执行控制权力的功能
Launch SOL	重定向 SOL 控制台

注意：通过 Java 重定向控制台之前先要在控制端安装 Java 运行环境，我们建推荐 Version 6 Update 12 以上版本。可在 http://www.java.com/zh_CN/download/manual.jsp 网站下载合适你的 Java 版本。

2.4.1 Console Redirection

点击控制器上的“Launch Console”图标，选择窗口就会启动远程控制设置，如下图所示：



远程控制—重定向控制台	
Console Redirection	此项是从远程管理服务器重定向控制台。
Launch Console	点击此按钮将通过 JAVA 脚本远程启动重定向控制台。
Java 6...	如有此项说明 JAVA 已开始发射重定向控制台。



在弹出页面中，想要继续请选中“始终信任此发行者的内容（A）”并单击“是”按钮。便会弹出远程 iKVM 桌面：

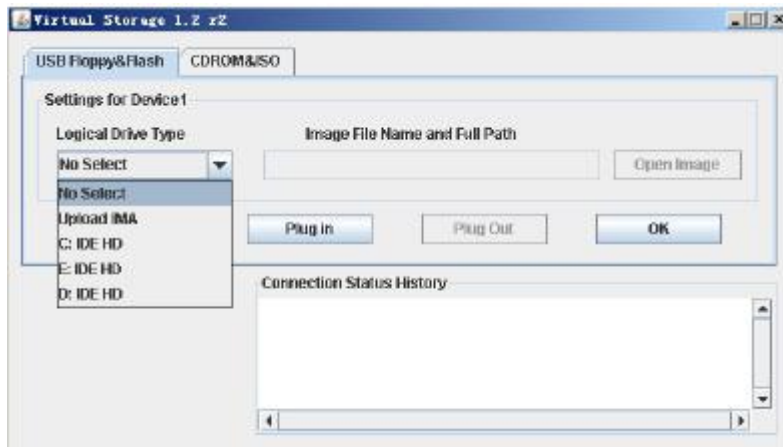


2.4.1.1 Virtual Device

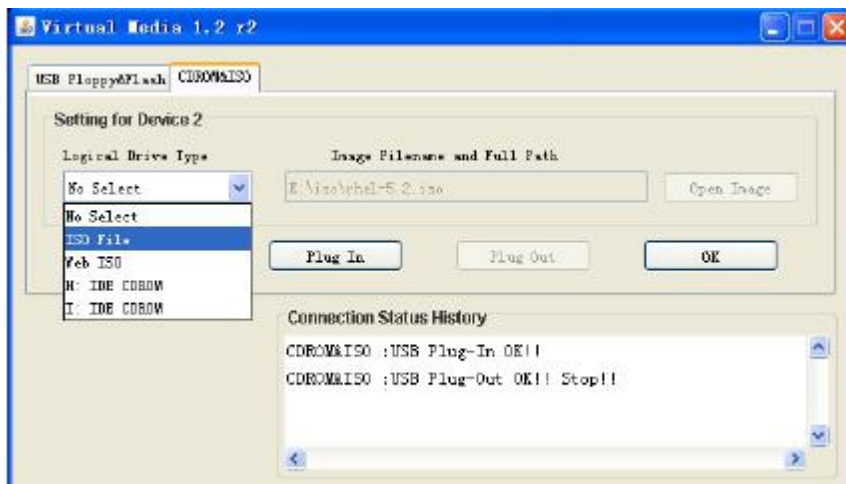
点击菜单栏中的“Virtual Device”时，远程控制台会有如下显示：



1.Virtual Storage：点击下拉式菜单上的此按钮将启动虚拟存储介质，你可以配置虚拟介质。



- 1.1 USB Floppy Flash：本项允许用户配置 USB 软盘/闪存设备。您可以选择以下选项：
 - Upload IMA：选中此项，将在本地 IMA 映像文件映射到远程服务器。
 - C: IDE HD：此项是将本地一个硬盘分区映射到远程服务器上。
 - Open Image：为您的远程控制台在选择虚拟介质，单击“Open Image”图标连接软盘驱动器到远程控制台。
- 存储介质选定以后点击“Plug In”，并单击“OK”键；要断开媒体点击“Plug Out”，并单击“OK”。



- 1.2 CDROM&ISO：CD 媒体介质：本选项允许用户配置 CD 媒体介质。您可以选择下列选项：
 - ISO File：选中此项，将在本地 ISO 映像文件映射到远程服务器。
 - H: IDE CDROM：此项是将本地一个 CD 介质映射到远程服务器上。
 - Open Image：为您的远程控制台在选择虚拟介质，单击“Open Image”图标连接 ISO 镜像到服务器。

存储介质选定以后点击“Plug In”，并单击“OK”键；要断开媒体介质点击“Plug Out”，并单击“OK”。

2.Virtual Keyboard: 点击下拉式菜单上的此按钮将启动虚拟键盘，如下图。



2.4.1.2 Record

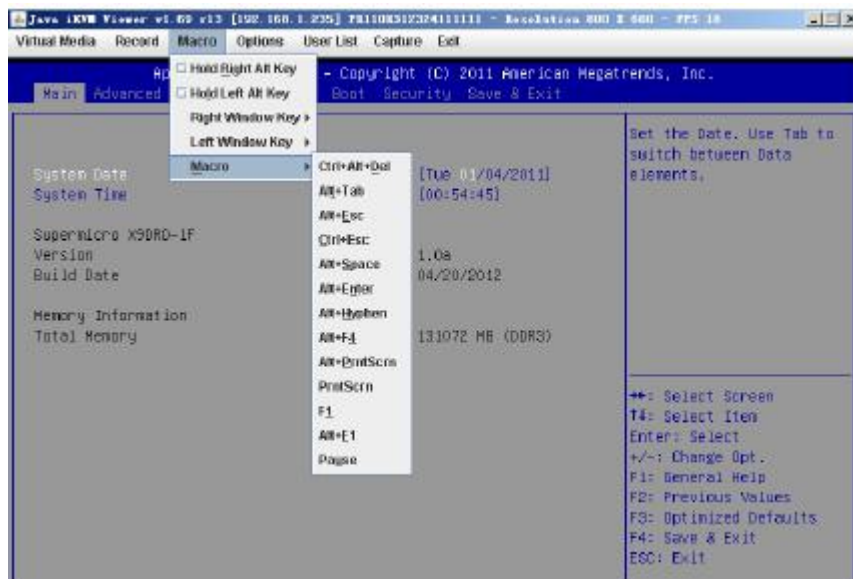
点击菜单栏中的“Record”时，远程控制台会有如下显示：



此选项是一个录像功能。从您点击“Start Record Remote Frame buffer”开始到您点击“Stop Record Remote Frame buffer”过程中在控制台上的操作都将记录下来。

2.4.1.3 Macro

点击“macro”选项将通过控制台的键盘组合热键配置和管理远程服务器。



Macro 可以实现以下功能：

1. Hold Right Alt Key: 选中此项效仿按下右 ALT 键。
2. Hold Left Alt Key: 选中此项效仿按下左 ALT 键。
3. Right windows Key: 选中此项效仿右边 windows 键的如下功能：

- Hold Down: 选中此项, 效仿按下 windows 右键。
 - Press and Release: 点击此项, 效仿按下并释放 windows 右键。
4. Left windows Key: 选中此项效仿键盘中左边 windows 键的如下功能:
- Hold Down: 选中此项, 效仿按下 windows 左键。
 - Press and Release: 点击此项, 效仿按下并释放 windows 左键。
5. Macros: 点击此项在其下拉式菜单中显示以下组合热键:
- Ctrl+Alt+Del
 - Alt+Tab
 - Alt+Esc
 - Ctrl+Esc
 - Alt+Space
 - Alt+Enter
 - Alt+Hyphen
 - Alt+F4
 - Alt+PrntScrn
 - PrntScrn
 - F1
 - Alt+F1
 - Pause

2.4.1.4 Option

点击菜单栏中的“Option”时, 远程控制台会有如下显示:



Option: 在下拉菜单中包含下面列出的功能:

1. Hotkey Settings: 选中此选项可以自定义组合热键。
2. Preference: 选中此选项可以设置控制的视频、鼠标、键盘的属性。
3. Full-Screen Mode: 全屏显示模式。

- 4、OSD UI Style:浮动菜单栏模式
- 5.Keyboard Mouse Hot Plug:选中此项实现键盘鼠标热插拔。

2.4.1.5 User List

点击菜单栏中的“User List”时，远程控制台会有如下显示：



User List: 此项显示的是当前登录到服务器的用户。

Show User List: 选中此项将显示当前登录到服务器的用户名和 IP。

2.4.1.6 Capture

点击菜单栏中的“Capture”时，远程控制台会有如下显示：



Full screen View: 此选项是全屏截图功能。

2.4.1.7 EXIT

选择本选项退出远程 iKVM 桌面。

2.4.2 Power Control

点击“Power Control”按钮时，会显示以下页面：



Reset Server：单击此单选按钮，重置远程服务器。

Power Off Server - Immediate：单击此单选按钮，立即关闭远程服务器。

Power Off Server - Orderly Shutdown：单击此单选按钮，有序关闭远程服务器。

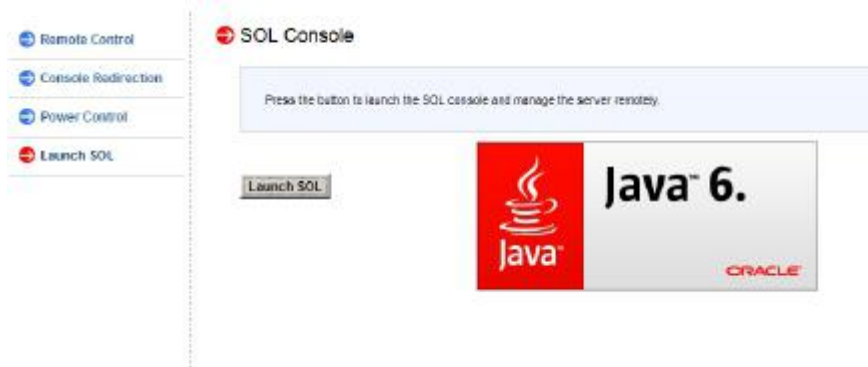
Power On Server：单击此单选按钮，开启远程服务器。

Power Cycle Server：单击此单选按钮，重置电源。

Perform Action：从以上列表中选择电源设置，点击这个按钮执行动作。

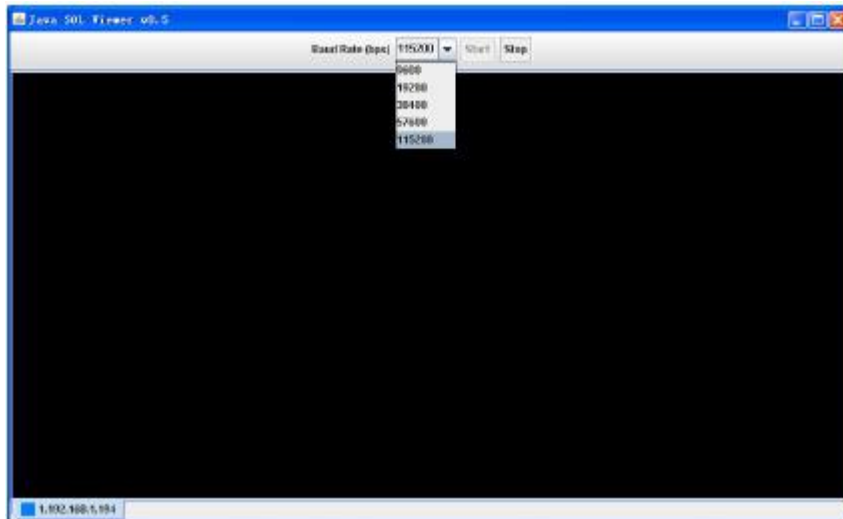
2.4.3 Launch SOL

点击“Launch SOL”图标，将进行 SOL 会话连接，如下图：



Baud Rate (bps): 您可以从列表中选择比特率。选项包括：9600 (位每秒)、19200、38400、57600、115200。

一旦你选择了比特率，按“Start”发起 SOL 会话。



2.5 Virtual Media

点击菜单栏中的“Virtual Media”图标，屏幕将显示下图：



Floppy Disk	上传最大为 1.44MB 的软盘，此软盘将仿真主机 USB 设备。
CD-ROM Image	共享一个最大为 800MB 的 CD-ROM 映像，此映像将仿真主机 USB 设备。

2.6 Maintenance

点击菜单栏中的“Maintenance”图标，屏幕将显示下图：



Firmware Update	更新远程服务的 IPMI 的 FW。
Unit Reset	重置 IPMI 设备
IKVM Reset	重置虚拟映射媒体
Factory Default	恢复 IPMI 出厂设置
IPMI Configuration	此项提供 IPMI 配置保存为文件形式保存或读取已有配置文件

System Event Log

查看系统日志选项

2.6.1 Firmware Update

点击菜单栏中的“Firmware Update”图标，屏幕将显示下图：



Enter Update Mode: 点击此项进入更新模式。当点击此项时请谨慎。一旦进入 Firmware 更新模式，该装置将被重置，即使您取消了该过程。

2.6.2 Firmware Update

点击菜单栏中的“Firmware Update”图标，屏幕将显示下图：



Enter Update Mode: 点击此项进入更新模式。当点击此项时请谨慎。一旦进入 Firmware 更新模式，该装置将被重置，即使您取消了该过程。



2.7 Miscellaneous

点击菜单栏中的“Miscellaneous”图标，屏幕将显示下图：



Post Snooping	查询窥探代码
UID Control	设置 UID 开/关